

# Echo Flower Shawl

von Jenny Johnson Johnen



Bild 1: Golden Echo Flower Schultertuch

*Dieses Tuch ist von estnischer Lace-Strickerei inspiriert, insbesondere von dem wunderschönen Tuch 'Laminaria' von Elizabeth Freeman. Deshalb haben die beiden Tücher auch das Blütenmuster gemeinsam. Die Spitze wurde von verschiedenen Designs inspiriert, aber hauptsächlich hatte ich ein mentales Bild der Spitze vor Augen, das ich versucht habe auf ein Chart zu übertragen – und ja, es wurde genau so wie ich wollte.*

*Es schmeichelt mir, dass du mein Muster stricken willst. Es ist mein erstes Strickmuster und ich fände es toll mein Design um deine Schultern zu sehen. Wenn du mein Muster abänderst oder nur Teile davon benutzt, vergiss bitte nicht, es trotzdem zu verlinken.*

## **Größen**

Golden Echo Flower Schultertuch

Ocean Blue Echo Flower Shawl (großes Tuch)

## **Abmessungen der fertigen Tücher**

*Schultertuch:* 120x60 cm

*Shawl:* Ist noch auf den Nadeln.

## **Garn:**

*Schultertuch:* Nyansera Sundari Silk 4-fach, 400 m/100g.

Copyright: Jenny Johnson Johnen – <http://www.nyansera.se>

Übertragung ins Deutsche: Jennifer Linguanti – [J.Linguanti@gmx.net](mailto:J.Linguanti@gmx.net)

*Empfohlene Nadelgröße: 3.5-4.5 abhängig davon wie fest du strickst*

*Shawl: Nyansera Bijou (70 % Baby Alpaca 20 % Seide 10 % Kaschmir) 800 m/100g*

*Empfohlene Nadelgröße: 2.5-3.75 abhängig davon wie fest du strickst*

**Du benötigst außerdem**

- Häkelnadel
- Restegarn
- Maschenmarkierer
- Material zum Spannen (Draht, Nadeln, vielleicht ein leeres Gästebett)



Copyright: Jenny Johnson Johnen – <http://www.nyansera.se>

Übertragung ins Deutsche: Jennifer Linguanti – [J.Linguanti@gmx.net](mailto:J.Linguanti@gmx.net)



## Zum Muster

Das Muster verlangt ein paar Lace-Techniken bei den 3-into-9 Zunahmen und den Nupps, aber ansonsten ist es recht einfach. Es sieht schwieriger aus als es ist, aber bei den Nupps an den Rändern und den Enden musst du besonders vorsichtig sein. Ich mag es, dass sich die Größe anpassen lässt, sodass du vom Blütenmuster zum nächsten über gehen kannst wann du willst, aber erst nachdem du die Reihen 1-8 gestrickt hast.

Die Stärke des Garns (2- oder 4-fädig) darfst du dir auch aussuchen. Ich persönlich finde das Muster kommt mit 4-fädigem besser zur Geltung, aber das ist auch von Garn zu Garn unterschiedlich. Die Blumen sehen mit dicker Wolle auch fabelhaft aus, aber die Ränder sind ein bisschen zu viel des guten. Du kannst stattdessen mit dem Blütenmuster abschließen und die drei Blütenblätter bei jeder Blume einzeln spannen.

Wenn es dir schwer fällt, Symbole oder Abkürzungen zu verstehen, empfehle ich dir die folgende Seite zu besuchen, teilweise gibt es auch How-to Videos.

Englisch: <http://www.knittinghelp.com/videos/knitting-glossary>

[von der Übersetzerin eingefügt]Deutsch: <http://www.youtube.com/user/eliZZZa13/> für deutschsprachige Videoanleitungen

Die ersten 3 und letzten 3 Maschen am Rand des Tuchs sind in den Charts nicht angezeigt. Die erste Masche wird links abgehoben, die anderen werden in jeder Reihe rechts gestrickt.

### **Anschlag mit Häkelnadel:**

Mit einer Stricknadel und einer Häkelnadel, die etwa die gleiche Stärke haben. Arbeite auf dem Restegarn eine Luftmaschenkette mit 6-7 Maschen. Dreh die Kette um und nimm durch das hintere Maschenglied der Luftmaschen mit deinem Arbeitsgarn Maschen auf. Für dieses Projekt brauchst du 3 Maschen. Achte darauf, dass du nicht aus der ersten Schlaufe aufnimmst, wenn du die Arbeit wendest: Lass lieber eine Masche aus. Diese werden später ohnehin wieder aufgetrennt.

**K2tog:** Knit 2 stitches together – zwei Maschen rechts zusammenstricken. Die Maschen zeigen nach rechts.

**K3tog:** Knit 3 stitches together – drei Maschen rechts zusammenstricken. Die Maschen zeigen nach rechts.

**Ssk:** Slip slip knit – 2 Maschen links abheben und die abgehobenen Maschen dann rechts verschränkt zusammenstricken. Die Maschen zeigen nach links.

**Sssk:** slip, slip, slip, knit 3 stitches together – 3 Maschen links abheben und rechts verschränkt zusammenstricken. Die Maschen zeigen nach links.

**Sk2p:** slip 1, knit 2 together, pass slip stitch over the knit 2 together – 1 M abheben, 2 M zusammenstricken, die abgehobene Masche über die zusammengestrickten M ziehen  
2 Maschen wurden abgenommen

**s2kp:** 2 M rechts abheben, 1 stricken und die 2 abgehobenen M über die gestrickte M ziehen. Daraus ergibt sich eine doppelte Abnahme.

**2 into 9:** \*2 M verschränkt zusammenstricken ohne die M von der linken Nadel fallen zu lassen, Umschlag\* 4x mit der gleichen M wiederholen, dann die M rechts stricken und schließlich auf die rechte Nadel nehmen

**3 into 9:** \*3 M zusammenstricken ohne die M von der linken Nadel fallen zu lassen, Umschlag\* 4x mit der gleichen M wiederholen, dann die M rechts stricken und schließlich auf die rechte Nadel nehmen



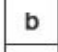

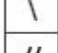
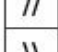
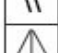
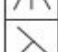
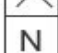

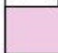
**Nupp:**

Arbeite ein Nupp mit 7 oder 9 Schlaufen, je nach Stärke des Garns. Am besten machst du eine kleine Probe damit du weißt was am besten zu deiner Arbeit passt. Halte die Nupps locker mit etwa 1 cm länge bei den Umschlägen, damit du sie in der nächsten Reihe gut links abstricken kannst. Bei Garn mit Seidenanteil ist das besonders wichtig, da diese sich nicht gut dehnen lassen.

- **Nupp mit 7 M:** \*1 M re, auf der Nadel halten, Umschlag\* 3x auf der gleichen M wiederholen, rechts abstricken
- **Nupp mit 9 M:** \*1 M re, auf der Nadel halten, Umschlag\* 4x auf der gleichen M wiederholen, rechts abstricken

Um dem sog. „Nupp-Fieber“ vorzubeugen, achte auf besondere Sorgfalt, wenn du die Schlaufen links zusammenstrickst. Es schleicht sich leicht eine zusätzliche Masche ein, was dann in der nächsten Runde zu Ungereimtheiten führt. Wenn dir plötzlich eine Masche fehlt, zähl an den Nupps nach. Es ist nur schwer möglich eine neue Masche hinzu zu schummeln, da die Nupps in diesem Muster wirklich im Fokus stehen.

Die beste Medizin dagegen ist, immer gut aufzupassen, dass man die 2 Nachbarmaschen hat. Außerdem sollte man darauf achten, dass beim Zusammenstricken alle Nuppschlaufen mitgenommen hat, da sie sonst schnell unsauber aussehen. Hier kann es helfen, die Arbeit direkt zu wenden und zu kontrollieren, ob die ganze Bande beisammen ist. Wenn dir erst im Nachhinein auffällt, dass dir eine Schlaufe abhanden gekommen ist, dann kannst du sie vorsichtig versuchen hinein zu nähen. Beim Zusammenstricken kannst du ruhig etwas an den Schlaufen ziehen, sodass sie einen kleinen festen Knubbel bilden.

	= knit on rs, purl on ws.
	= no stitch, ignore
	= knit tbl
	= yo
	= k2tog
	= ssk
	= k3tog
	= sssk
	= s2kp
	= sk2p
	= nupp
	= p nupps tog
<b>2 INTO 9</b>	
<b>3 INTO 9</b>	

# Anleitung

- 3 M anschlagen mittels provisorischem Häkelanschlag, die Randmasche in jeder Reihe links abheben, rechts stricken, Arbeit wenden, 5 M am Rand aufnehmen (für ungefähr 12 Reihen). Unter jeder abgehobenen M eine M aufnehmen. Ich habe unter beiden Fäden der abgehobenen Masche zugenommen. Entferne das Restgarn und übertrage die Maschen des Häkelanschlags vorsichtig auf Nadeln, indem du sie strickst. 11 M
- Wende die Arbeit. Alle M li stricken, außer den 3 Randmaschen auf beiden Seiten. Bitte nicht vergessen, die erste M li abzuheben.

## • Setup Chart

1x arbeiten. Marker auf beiden Seiten der mittleren M in der 1. R platzieren. Nach dem Setup Chart solltest du 57 M inkl. der 6 Randm.; „Repeat“ auf den Charts zeigt den Rapport an.

## • Flower Chart

- Schultertuch: Arbeite das Flower Chart bis zur mittleren M, die immer verschränkt gestrickt wird. Wiederhole das Flower Chart 8x.
- Shawl: Arbeite das Flower Chart bis zur mittleren M, die immer verschränkt gestrickt wird. Wiederhole das Flower Chart 13x. Natürlich kannst du so viele Wh machen wie dir gefallen! Denk aber bitte daran, dass das Edge Chart für die Spitze viel Garn verbraucht. Die Border und Edge Charts haben 24 Reihen.

## • Border Chart 1, 2 und 3

Beginne das Border Chart 1 auf der rechten Seite der Arbeit zu arbeiten. Stricke bis 12 M vor der mittleren M. Arbeite R 1 des Border Chart 2. Die M in der Mitte wird nun als die mittlere Masche eines s2kp verwendet. Stricke das Border Chart 2 weiter auf den übrigen 12 M. Wenn du dir die Abfolge gemerkt hast, brauchst du die verschiedenen Charts nicht mehr.

Arbeite R 1 auf Border Chart 1, 2 und 3. Benutze die gleiche Abfolge für die restlichen R.

## • Edge chart

Arbeite das Edge Chart 1x.

## • Abketten

Mit doppeltem Faden auf rechts, 2 li, \*schiebe beide M zurück auf die linke Nadel und stricke sie links zusammen, 1 li\*; Wiederhole zwischen \*\* bis zur letzten M. Schiebe beide M zurück auf die linke Nadel und stricke sie links zusammen. Faden durchschneiden.

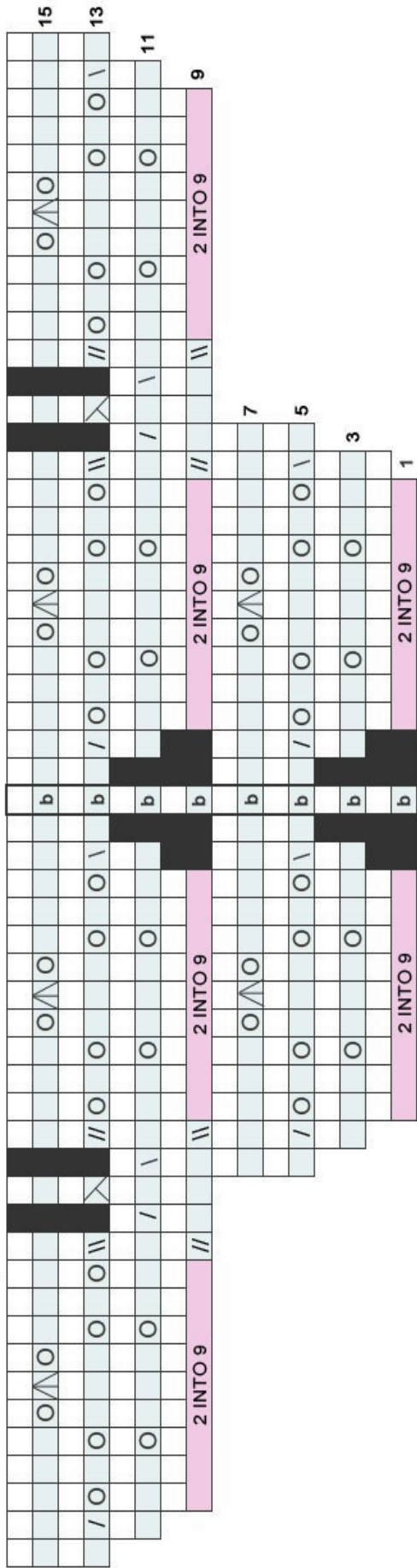
## • Der letzte Schliff

Vernähe die Enden. Pack das Tuch in lauwarmes Wasser für 30 Minuten. Spann es als Dreieck und platziere eine Nadel in das mittlere Blütenblatt. Zieh alle gleichmäßig auseinander und fixiere sie mit Nadeln. Lass das Tuch gut durchtrocknen bevor du die Nadeln entfernst.

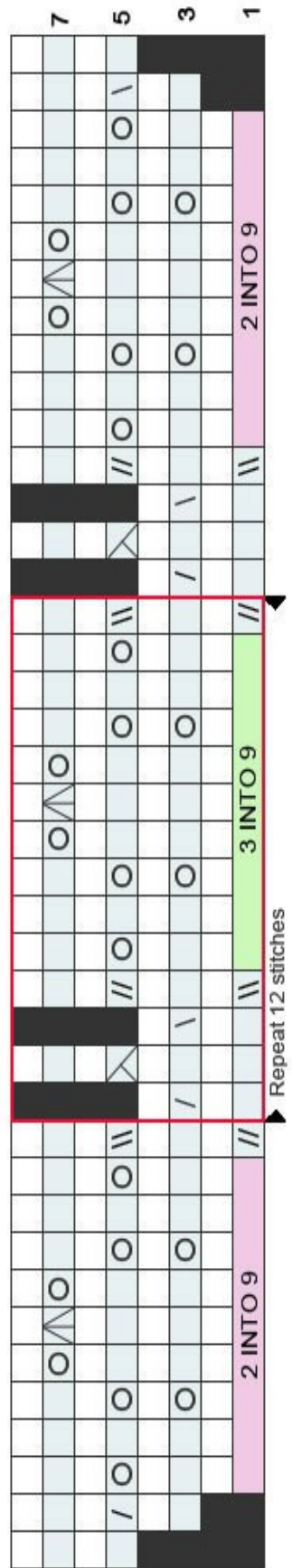
## • Das Schlusswort

Ich hoffe es hat dir Spaß gemacht, meinen ersten Versuch, ein Muster zu entwerfen, in die Tat umzusetzen. Jegliche Kommentare kannst du auf meiner Ravelryseite hinterlassen, oder mir eine E-Mail [Anm. d. Übers.: auf Englisch] schreiben: [info@nyansera.se](mailto:info@nyansera.se). Bitte verlinke dein Projekt auf Ravelry und mach viele Fotos. Ich liebe es, eure fertigen Teile zu sehen. // Jenny

Echo flowers shawl - setup chart



Echo flowers shawl - flower chart











Echo flowers shawl - edge chart

